



Gazdaságmodellezési Társaság



KÖZIGAZGATÁSI ÉS IGAZSÁGÜGYI HIVATAL

KUTATÁSI OSZTÁLY

*Cserhádi Ilona – Elek Péter – Keresztély Tibor –  
Takács Tibor.*

# **A háztartási jövedelmek eloszlásának várható alakulása 2014-ben**

**XIII. Gazdaságmodellezési Szakértői Konferencia,  
Budapest, 2014. június 6.**





# Az előadás tartalma

- Az adórendszer változásai 2011-2014
- A háztartási jövedelmek alakulásának bemutatása 2011-2014
- A jövedelmek eloszlásának elemzése

# Jövedelemkategóriák

- **Bruttó jövedelmek:**
  - munkajövedelem
  - munkánélküli segély
  - pénzbeni társadalmi juttatások
  
- **Nettó jövedelem**
  - egyéni
  - háztartási
  
- **Egy fogyasztási egységre jutó nettó jövedelem (OECD II.)**

# Az adórendszer főbb változásai 2011-2014

## *EFFEKTÍV ADÓKULCSOK*

Jövedelem sáv	2011	2012	2013	2014
0 - 2 424 000	20,3%	16%	16%	16%
2 424 000 -	20,3%	20,3%	16%	16%

## *MUNKAVÁLLALÓK ÁLTAL FIZETETT KÖZTERHEK (nyugdíjjárulék, természetbeni és pénzbeni egészségbiztosítási járulék, valamint munkaerő-piaci járulék)*

Jövedelemtől függetlenül	17,5%	18,5%	18,5%	18,5%
Nyugdíjjárulék fizetés felső határa	7 665 000	7 942 200	–	–

# A családi adókedvezmények alakulása 2011-2014

## CSALÁDI ADÓKEDVEZMÉNY

Gyermekek száma	Az adóalapból gyermekenként levonható összeg			
	2011	2012	2013	2014
1	62 500	62 500	62 500	62 500
2	62 500	62 500	62 500	62 500
3 vagy több	206 520	206 520	206 520	206 520

## LEÍRHATÓSÁG

	szuperbruttó adóalapból	félszuperbruttóból	bruttó keresetből	bruttó keresetből, illetve a munkavállalói tb járulékból
--	-------------------------	--------------------	-------------------	--

# A munkanélküliséggel kapcsolatos ellátások 2011-2014

## MUNKANÉLKÜLI ELLÁTÁSOK

		2011	2012	2013	2014
ÁLLÁSKERESÉSI JÁRADÉK	mértéke a bruttó bér százalékában	60	60	60	60
	minimális érték	46 800	–	–	–
	maximális érték	93 600	93 000	98 000	101 500
	időtartam	3 hónap	3 hónap	3 hónap	3 hónap
ÁLLÁSKERESÉSŐK JÁRADÉKA II. SZAKASZ	mértéke	46 800	–	–	–
	időtartam	6 hónap	–	–	–

## A MUNKANÉLKÜLI ELLÁTÁS IGÉNYBEVÉTELÉNEK FELTÉTELEI ÉS A JOGOSULTSÁGI ARÁNYOK

Az ellátás feltételei	Megelőző három évben legalább 360 nap jogosultsági idő				
Az ellátásra jogosultak aránya az új belépők esetében	adatforrás: NFSZ		28,5	28	
Az ellátásra jogosultak aránya az összes munkanélküli százalékában	adatforrás: NFSZ	27,4	12,3	13,9	



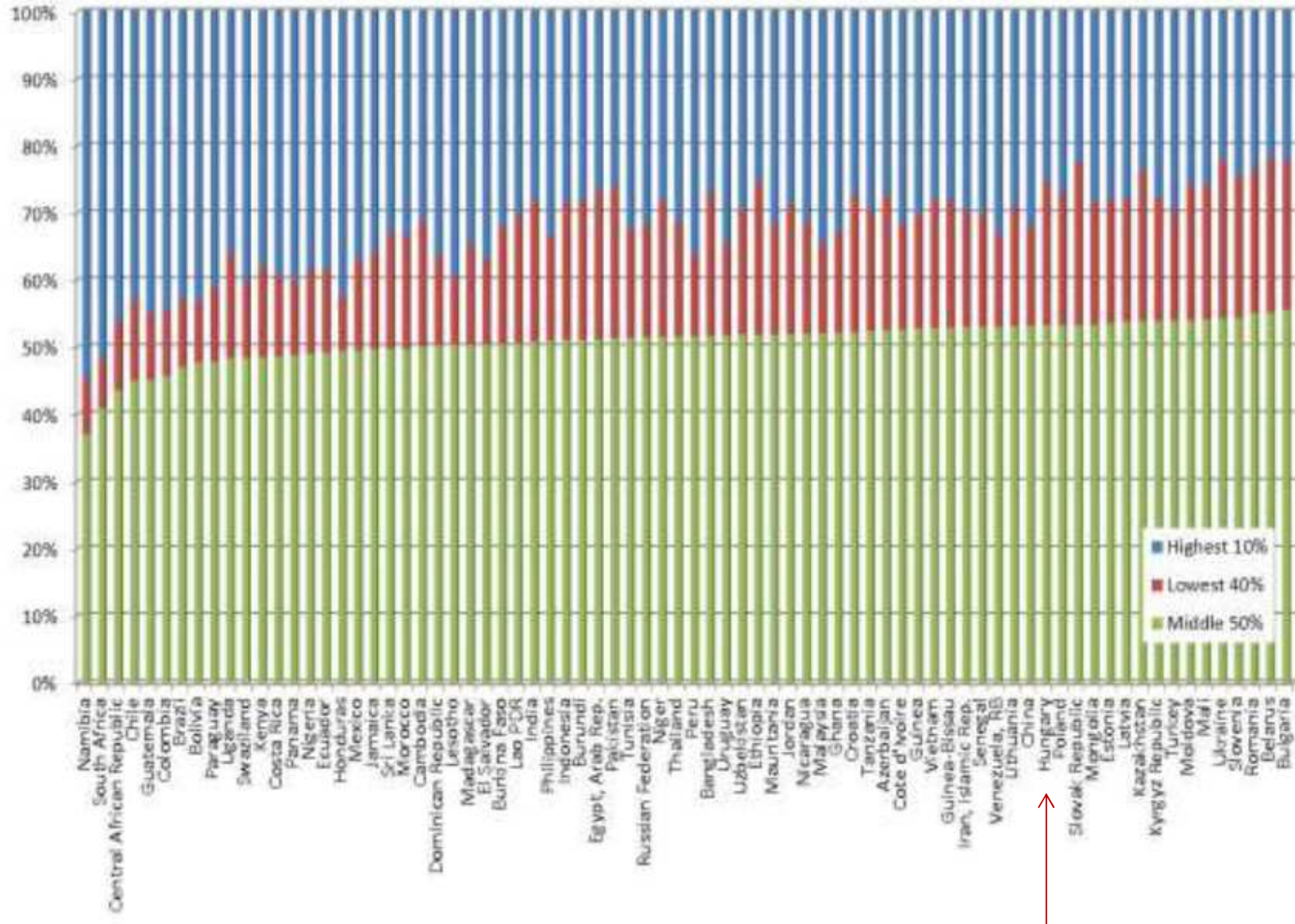
# Nettó összevont jövedelem



	2010	2011	2012
GINI	0,43	0,47	0,48
S80/S20	14,06	16,75	18,67
D9/D1	13,41	13,41	13,41
Palma index	1,84	2,73	3,32

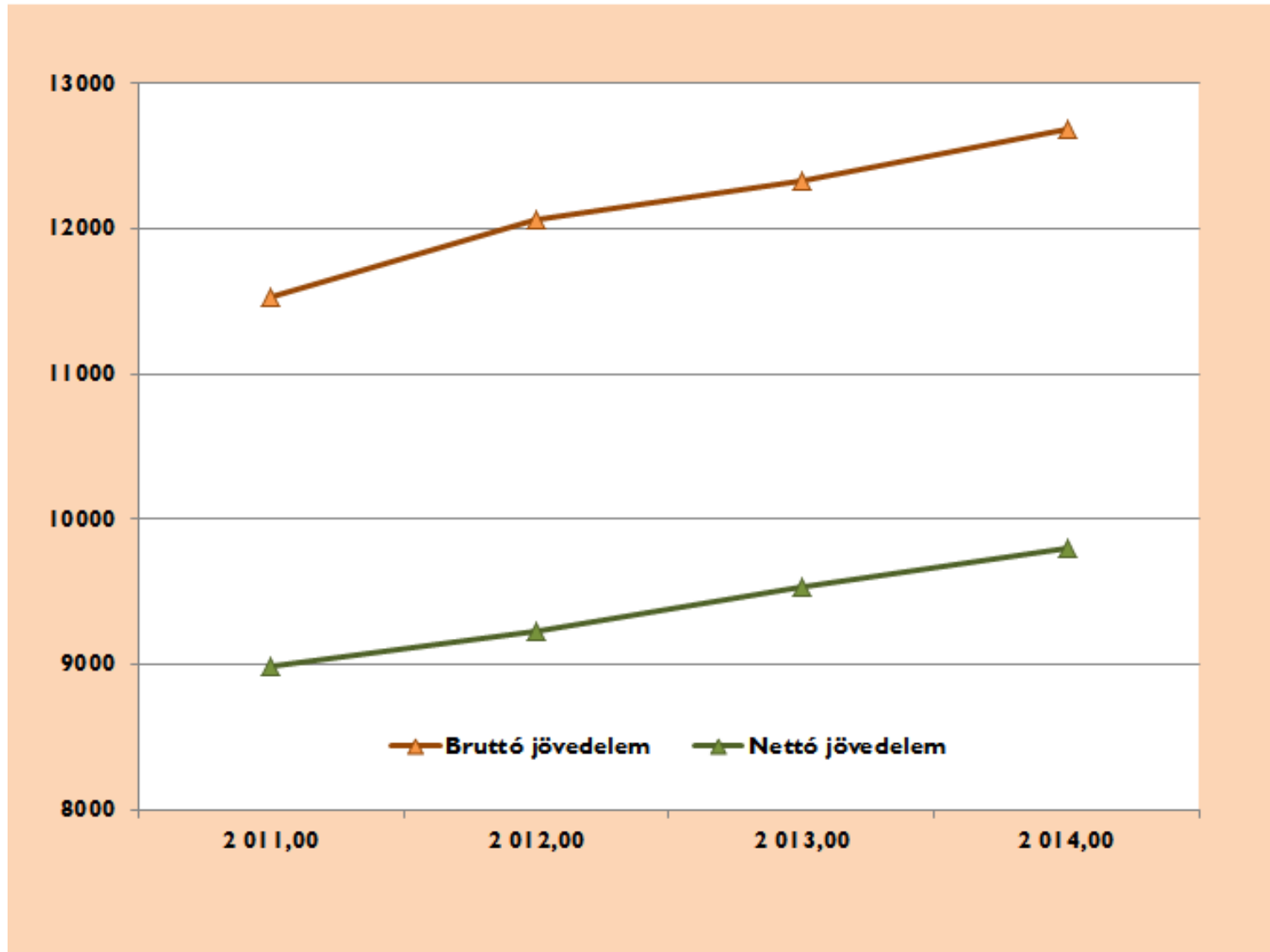
*forrás:* NAV szja adatbázis

# A jövedelmek eloszlása néhány országban (2010)



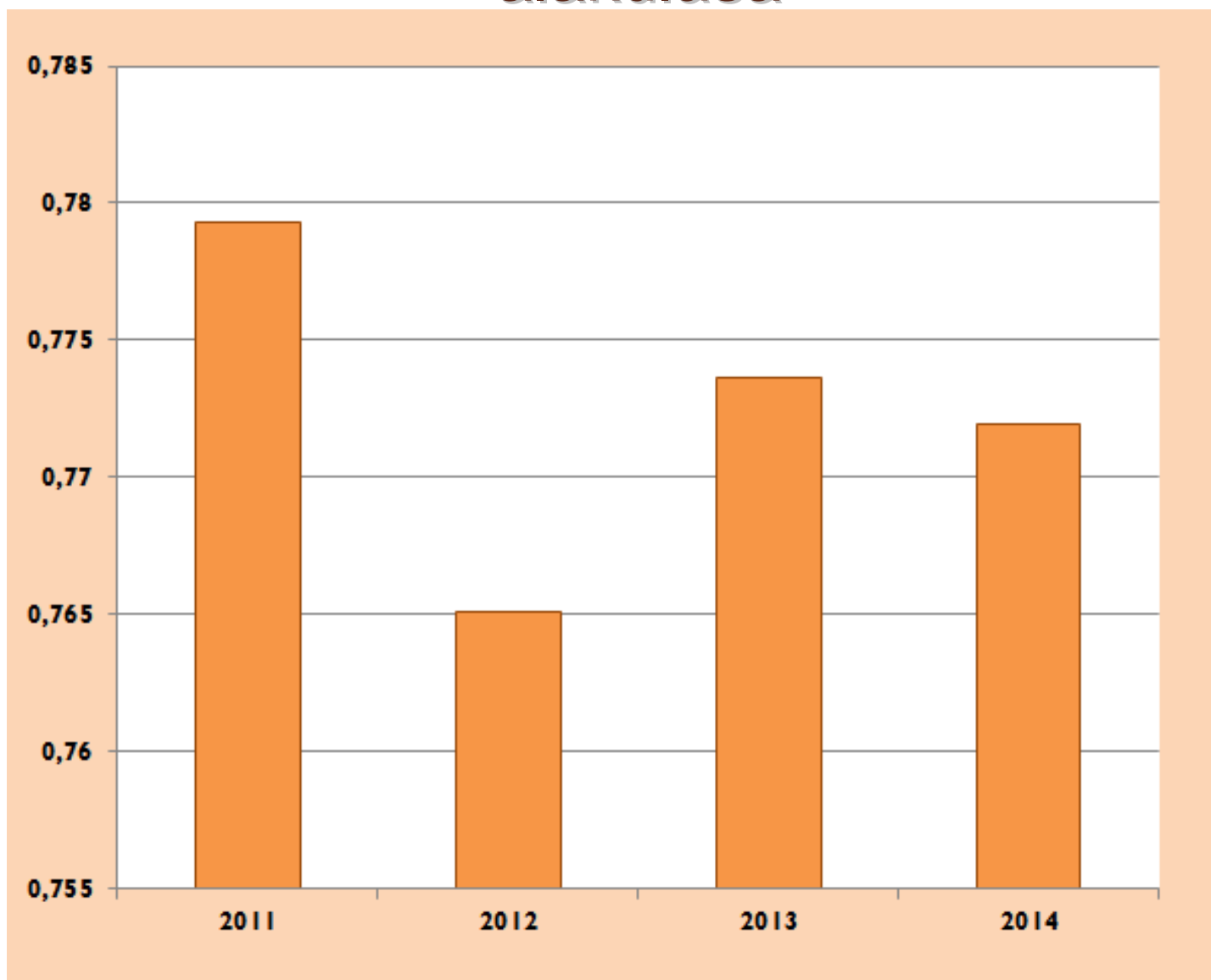


# A nettó és a bruttó jövedelemtömeg alakulása (Mrd Ft)



forrás: ECONS-TAX modellszámítás

## A nettó és a bruttó jövedelmek arányának alakulása



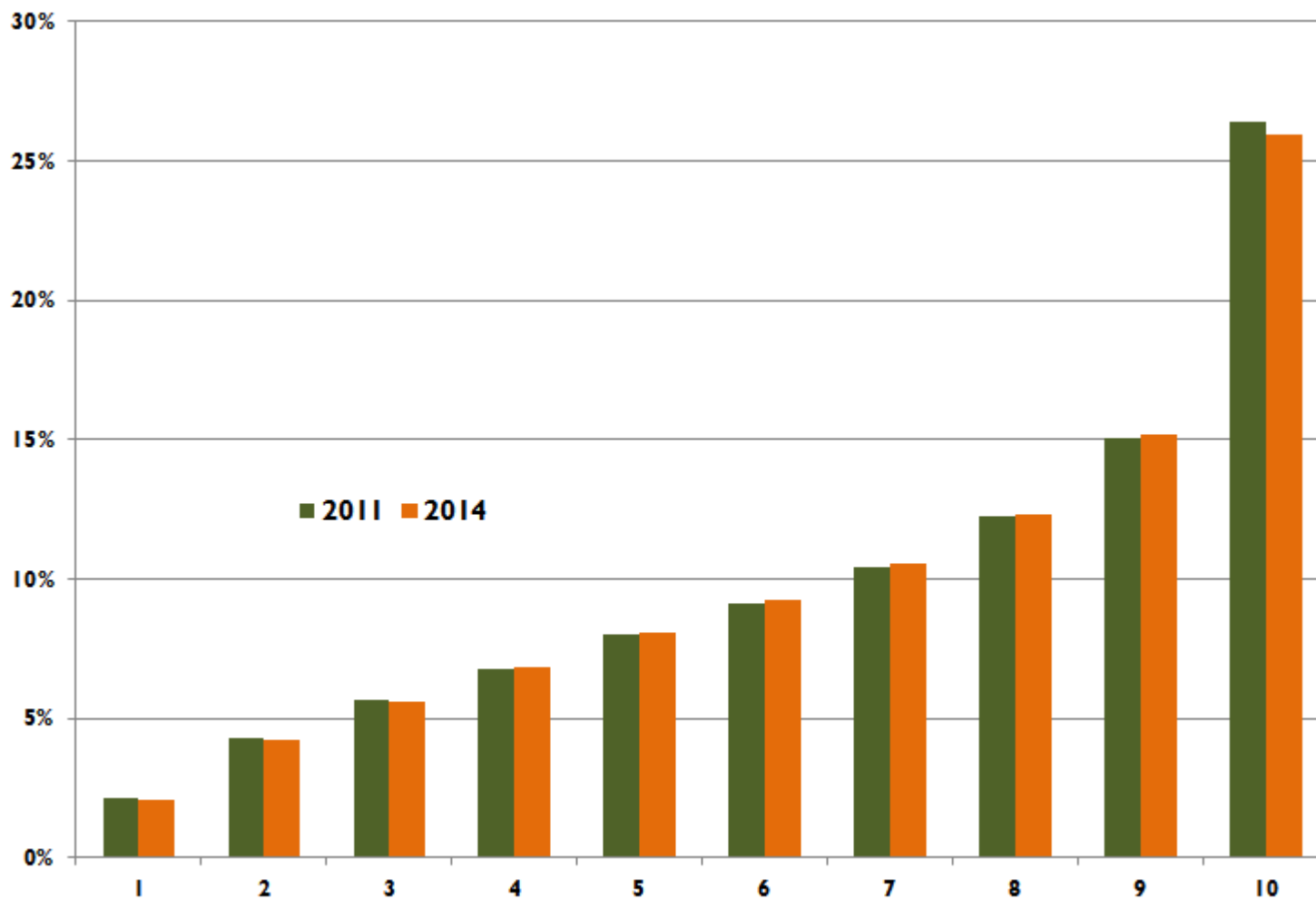
forrás: ECONS-TAX modellszámítás

## Az ekvivalens háztartási jövedelmek egyenlőtlenségi mutatói

	2011	2012	2013	2014
GINI	0,340	0,334	0,337	0,339
S80/S20	6,44	6,38	6,42	6,52
D9/D1	4,84	4,86	4,88	4,92
Palma index	1,40	1,35	1,37	1,39

*forrás:* ECONS-TAX modellszámítás

# A nettó jövedelmek alakulása az összjövedelem százalékában decilisenként (2011, 2014)



forrás: ECONS-TAX modellszámítás

## Az egy fogyasztási egységre jutó nettó jövedelem gyermekszám szerint az átlagos háztartás százalékában

Háztartás típusa	2011	2012	2013	2014
Gyerek nélkül	103,4%	103,3%	103,0%	103,1%
1 gyerekkel	96,5%	96,9%	97,6%	96,8%
2 gyerekkel	92,6%	91,9%	93,3%	93,3%
3 vagy több gyerekkel	75,7%	76,9%	78,1%	78,4%

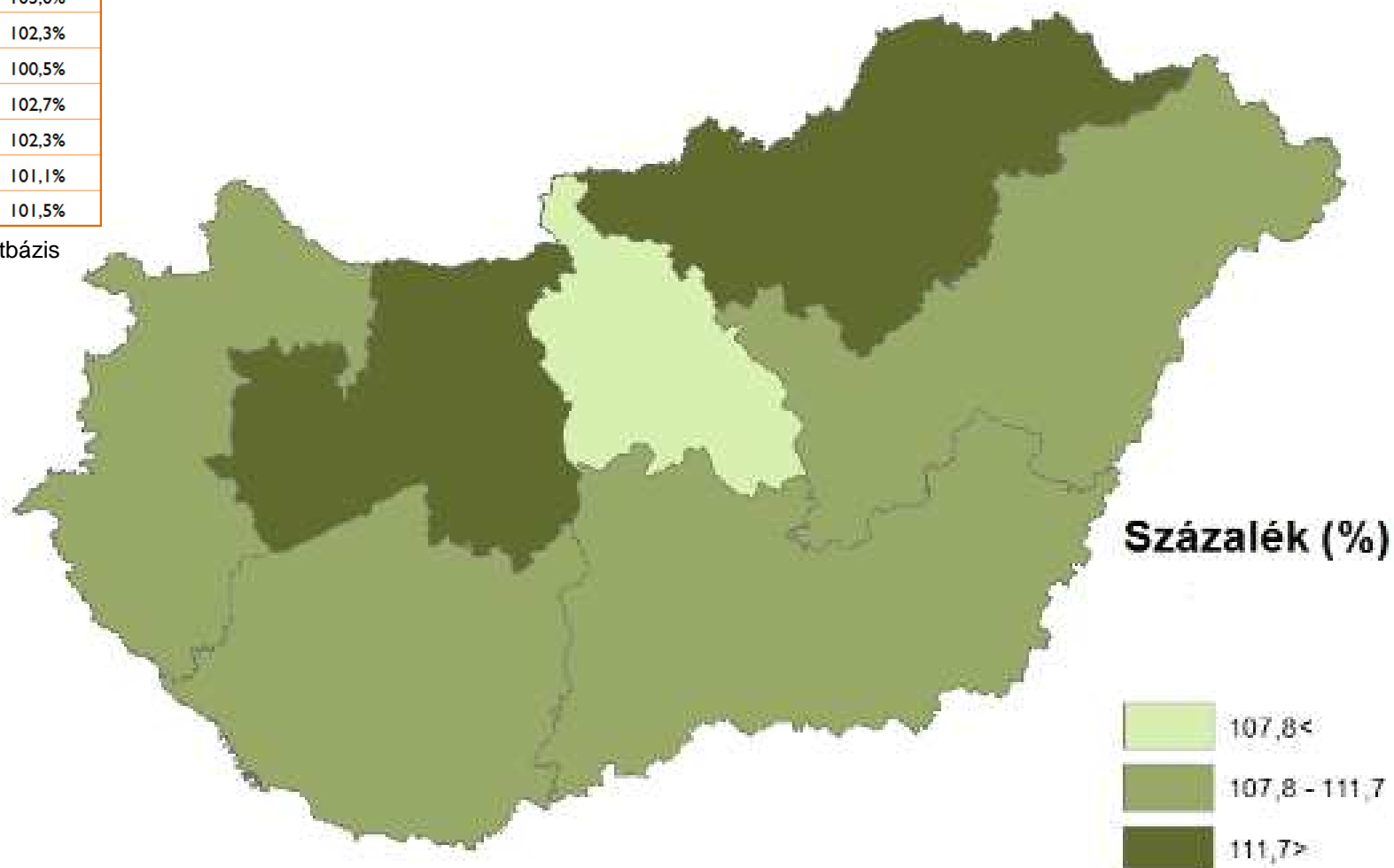
forrás: ECONS-TAX modellszámítás



## Az egy fogyasztási egységre jutó nettó jövedelem változása régiónként (2014/2011)

	2012/2011
Észak-Magyarország	101,1%
Észak-Alföld	103,0%
Dél-Alföld	102,3%
Közép-Magyarország	100,5%
Közép-Dunántúl	102,7%
Nyugat-Dunántúl	102,3%
Dél-Dunántúl	101,1%
Összesen	101,5%

forrás: NAV szja adatbázis



forrás: ECONS-TAX modellszámítás



**Köszönöm a figyelmet!**