



A nemzeti számlák és a forrás- felhasználás táblák (ÁKM) integrált előállítása

2010.
január
15.



2010.
január
15.

Az integrálás lényege:

- új technológia bevezetése
- új dimenzióval való bővítés (a termékbontás bevitele a számításokba)
- új funkció: a termelési és felhasználási oldalról történő GDP számítás kiegyensúlyozása a termékdimenzió segítségével
- a folyó és változatlan (előző évi) áras számítások szimultán, egységes szerkezetben való elvégzése
- „up-dating” technika, a benchmark évi számítások továbbvezetésének lehetősége



Az SNA-NT rendszer struktúrája

T1: FORRÁS OLDAL

13 Termelői ("gyárkapu") ár		Termelési számlák	
12 Terméktámogatások (termelőnek juttatott) (-)		Termelési számlák	
11 Termékdadók (termelőtől beszedett)		Termelési számlák	
10 Alapár = 13 - (11+12)			
22 Saját végző felhasználásra termelői kormányzat	23 Piaci termelő	24-25 Nem piaci termelői kormányzat	26 Nem piaci, háztartásokat segítő nonprofit intézmények
27 Technikai számla, fel nem osztott tételek		29505 Vám	52 Import
000015 termék		52 Import	
.....		52 Import	
.....		52 Import	
.....		52 Import	
.....		52 Import	
999999 termék		52 Import	

T2: FELHASZNÁLÁS OLDAL

10 Piaci beszerzési ár		Termelési számlák		Végző felhasználás	
17 Áfa		Termelési számlák		Végző felhasználás	
14T Szállítási díj		Termelési számlák		Végző felhasználás	
14R Kereskedelmi árás		Termelési számlák		Végző felhasználás	
13 Termelői ("gyárkapu") ár = 19*(14R+14T+17)		Termelési számlák		Végző felhasználás	
12 Terméktámogatások (termelőnek juttatott) (-)		Termelési számlák		Végző felhasználás	
11 Termékdadók (termelőtől beszedett)		Termelési számlák		Végző felhasználás	
10 Alap ár = 13 - (11+12)					
24-25 Nem piaci termelői kormányzat		22 Saját végző felhasználásra termelő		23 Piaci termelő	
26 Nem piaci, háztartásokat segítő nonprofit intézmények		27,28,29 Technikai számlák		51 Export	
6 Végző fogyasztás		82-86 Bruttó állóeszköz felhalmozás		87 Készletváltozás	
000015 termék		87 Készletváltozás		87 Készletváltozás	
.....		87 Készletváltozás		87 Készletváltozás	
.....		87 Készletváltozás		87 Készletváltozás	
.....		87 Készletváltozás		87 Készletváltozás	
.....		87 Készletváltozás		87 Készletváltozás	
999999 termék		87 Készletváltozás		87 Készletváltozás	

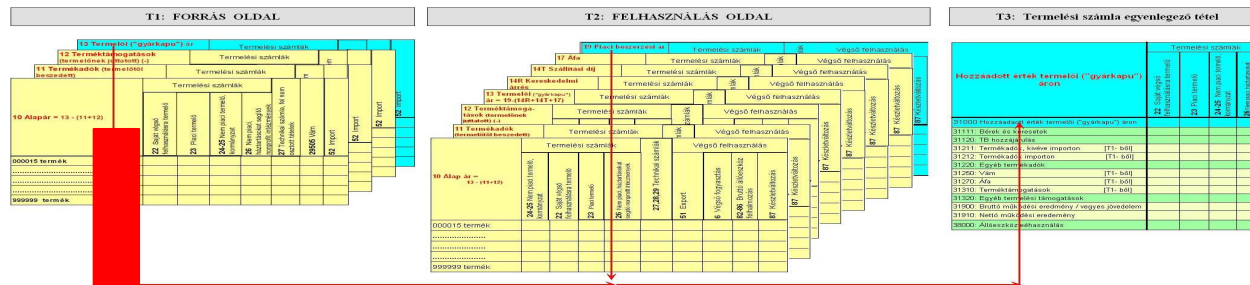
T3: Termelési számla egyenlegetítő tétel

Hozzáadott érték termelői ("gyárkapu") áron		Termelési számlák	
22 Saját végző felhasználásra termelői kormányzat		23 Piaci termelő	
24-25 Nem piaci termelői kormányzat		26 Nem piaci, háztartásokat segítő nonprofit intézmények	
31000	Hozzáadott érték termelői ("gyárkapu") áron		
31111	Bérek és keresetek		
31120	TB hozzájárulás		
31211	Termékdadók, kivéve importon [T1- ből]		
31212	Termékdadók importon [T1- ből]		
31220	Egyéb termelési adók		
31250	Vám [T1- ből]		
31270	Áfa [T1- ből]		
31310	Terméktámogatások		
31320	Egyéb termelési támogatások		
31900	Bruttó működési eredmény / vegyes jövedelem		
31910	Nettó működési eredmény		
38000	Állóeszköz felhasználás		

Forgon Maria – Ligeti Csak : A nemzeti számlák és a forrás-felhasználás tablak 3 (ÁKM) integrált előállítás



Forrás oldal

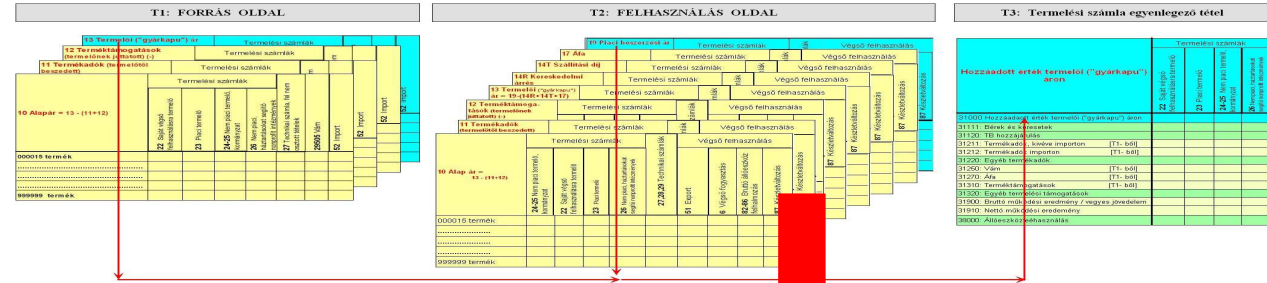


T1: FORRÁS OLDAL

10 Alapár = 13 - (11+12)	13 Termelői ("gyárkapu") ár						Termelési számlák		
	22 Saját végső felhasználásra termelő	23 Piaci termelő	24-25 Nem piaci termelő, kormányzat	26 Nem piaci, háztartásokat segítő nonprofit intézmények	27 Technikai számla, fel nem osztott tételek	29505 Vám	52 Import	52 Import	52 Import
000015 termék									
.....									
.....									
.....									
999999 termék									

Forgon Maria – Ligeti Csak : A nemzeti számlák es a forras-felhasznalas tablak 4 (ÁKM) integrált előállítás

Felhasználás oldal

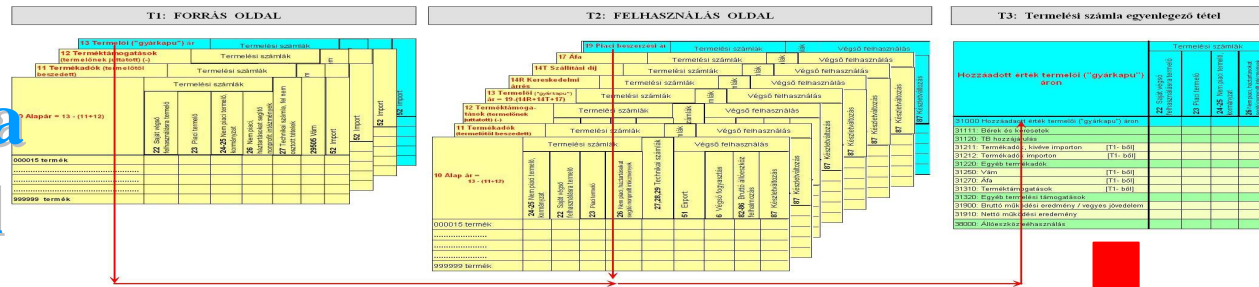


T2: FELHASZNÁLÁS OLDAL

000015 termék	19 Piaci beszerzési ár				Termelési számlák				Végző felhasználás				87 Készletváltozás
	24-25 Nem piaci termelő, kormányzat	22 Saját végző felhasználásra termelő	23 Piaci termelő	26 Nem piaci, háztartásokat segítő nonprofit intézmények	27,28,29 Technikai számlák	51 Export	6 Végző fogyasztás	82-86 Bruttó állóeszköz felhalmozás	87 Készletváltozás	87 Készletváltozás	87 Készletváltozás	87 Készletváltozás	
.....													
.....													
.....													
999999 termék													

(AKM) integrált előállítása

Termelési számla egyenlegező tétel



T3: Termelési számla egyenlegező tétel

Hozzáadott érték termelői ("gyárkapu") áron	Termelési számlák			
	22 Saját végző felhasználásra termelő	23 Piaci termelő	24-25 Nem piaci termelő, kormányzat	26 Nem piaci, háztartásokat segítő nonprofit intézmények
31000 Hozzáadott érték termelői ("gyárkapu") áron				
31111: Bérek és keresetek				
31120: TB hozzájárulás				
31211: Termékdíjak, kivéve importon [T1-ből]				
31212: Termékdíjak importon [T1-ből]				
31220: Egyéb termelési adók				
31250: Vám [T1-ből]				
31270: Áfa [T1-ből]				
31310: Terméktámogatások [T1-ből]				
31320: Egyéb termelési támogatások				
31900: Bruttó működési eredmény / vegyes jövedelem				
31910: Nettó működési eredmény				
38000: Állóeszközfelhasználás				

2010.
január
15.



Keretrendszer

Terméklista

- csoportok kialakításának főbb szempontjai:
 - a termékcsoporthoz aránya az összes forrásból jelentős legyen, *releváns*
 - a csoportok a *felhasználási célok* szerinti lehetőleg *homogének* legyenek;
 - a csoportok az *árváltozás* szempontjából *homogének* legyenek;
 - a csoportok a *termékadó és terméktámogatás* szempontjából *homogének* legyenek;
 - az inputadatok, árindexek lehetőleg *közvetlen előállíthatók* legyenek az alapstatisztikákból;
 - biztosítva legyen a lista *aggregálásának* lehetősége CPA 2 jegyes szintre
- a kódrendszer

2010.
január

15.



2010.
január
15.

Terméklista

A kód utolsó karaktere	A termékcsoporthoz tartozó tartalma	Elemzés
A kód utolsó karaktere: (de nem 061, 081, 091)		
0	piaci kibocsátás	497
1	kibocsátás saját bruttó állóeszköz-felhalmozásra; mezőgazdasági behalmozás, direkt piaci értékesítés és önfogyasztás; nem megfigyelt gazdaság becslésének egy része (egyértelmű a felhasználási cél)	67
2	aktív bérmunka	30
3	passzív bérmunka	30
4	a központi kormányzat kibocsátásából a vásárolt rész	39
5	központi kormányzat kibocsátása ingyenes fogyasztásra	39
6	az önkormányzat kibocsátásából a vásárolt rész	30
7	önkormányzat kibocsátása ingyenes fogyasztásra	30
8	háztartásokat segítő non-profit intézmények kibocsátásából a vásárolt rész	17
9	háztartásokat segítő non-profit intézmények kibocsátása ingyenes fogyasztásra	17
A kód utolsó 3 jegye:		
061	központi kormányzat állóeszköz-felhasználás	25
081	önkormányzat állóeszköz-felhasználás	22
091	háztartásokat segítő non-profit intézmények állóeszköz-felhasználás	10

Forgon Mária – Ligeti Csák : A nemzeti számlák és a forrás-felhasználás táblák 8 (ÁKM) integrált előállítás



A termékek/szolgáltatások fajtája szerinti összetétel:

Termékek és szolgáltatások	
megnevezése	száma
Mezőgazdasági, erdőgazdálkodási és halászati termék szolgáltatások (CPA 01, 02, 05)	56
Bányászat (CPA 10-14)	18
Feldolgozóipar (CPA 15-37)	321
Energia termékek, víz és szolgáltatás (CPA 40,41)	12
Építőipari szolgáltatás (CPA 45)	7
Többi szolgáltató tevékenység (CPA 50-93)	137

2010.
január
15.



Fordítókulcsok

SNA-NT terméklista – BTO

SNA-NT terméklista – CN

SNA-NT terméklista – EBOPS

SNA-NT terméklista - SZJ

2010.
január

15.



Az ágazatok listája (a termelés típusával kombinálva)

A termelés típusa és a szektorbesorolás közti kapcsolat

A termelőt azonosító kód	Intézményi szektor	A termelés típusa	Elemszám
22xxx	háztartás	kibocsátás saját végsőfelhasználásra	3
23xxx kivéve 236xx	nem-pénzügyi vállalatok, háztartás	piaci kibocsátás	115
2365x, 2366x	pénzügyi vállalatok		2
2367x	pénzügyi vállalatok, háztartás		1
24xxx	központi kormányzat	egyéb nem-piaci kibocsátás	28
25xxx	önkormányzat		28
26xxx	háztartásokat segítő non-profit intézmények		10

2010.
január
15.



2010.
január
15.

Tevékenységek TEÁOR bontásban	
megnevezése	száma
Mezőgazdaság, vad-, erdő-, halgazdálkodás (TEÁOR 01, 02, 05)	3
Bányászat (TEÁOR 10-14)	4
Feldolgozóipar (TEÁOR 15-37)	56
Villamosenergia-, gáz-, gőz-, vízellátás (TEÁOR 40-41)	4
Építőipar (TEÁOR 45)	2
Kereskedelem, javítás (TEÁOR 50-52)	6
Szálláshely-szolgáltatás, vendéglátás (TEÁOR 55)	3
Szállítás, raktározás, posta, távközlés (TEÁOR 60-64)	11
Pénzügyi közvetítés (TEÁOR 65-67)	3
Ingtatlanügyletek, gazdasági szolgáltatás (TEÁOR 70-74)	12
Közigazgatás (TEÁOR 75)	1
Oktatás (TEÁOR 80)	2
Egészségügy, szociális ellátás (TEÁOR 85)	3
Egyéb közösségi, személyi szolgáltatások (TEÁOR 90-93)	7



A végső felhasználási tételek listája

A végső felhasználást azonosító kód	A végső felhasználási tételek tartalma	Elemzés
51xxx	export	3
61xxx	háztartások végső fogyasztási kiadása	119
64xxx	központi kormányzat végső fogyasztási kiadása	3
65xxx	önkormányzat végső fogyasztási kiadása	3
66xxx	háztartásokat segítő non-profit intézmények végső fogyasztási kiadása	2
82xxx	lakossági lakásberuházás	1
83xxx	vállalati, pénzügyi és háztartási szektor bruttó állóeszköz-felhalmozása, kivéve lakossági lakásberuházás	58
84xxx	központi kormányzat bruttó állóeszköz-felhalmozása	18
85xxx	önkormányzat bruttó állóeszköz-felhalmozása	19
86xxx	háztartásokat segítő non-profit intézmények bruttó állóeszköz-felhalmozása	4
87xxx	készletváltozás	3

2010.
január
15.



2010.
január
15.

- a háztartások végső fogyasztási kiadásának bontása: COICOP szerint (4jegyes mélységben)
- a kormányzat végső fogyasztási kiadásának bontása (COFOG helyett):
 - a saját kibocsátásból ingyenesen lakossági fogyasztásra kerülő rész
 - a saját kibocsátásból közösségi fogyasztásra kerülő rész
 - a transzferált természetbeni társadalmi juttatás

A végső fogyasztás megközelítésének szempontjai:

- kinek a fogyasztási kiadása
- kinek a tényleges fogyasztása



A hozzáadottérték komponenseinek listája

Honnan származik az adat?

Bruttó hozzáadott érték:

balanszírozási tétel

Komponensek:

– bérek és keresetek	input
– társadalombiztosítási hozzájárulás	input
– egyéb termelési adók	input
– egyéb termelési támogatások	input
– bruttó működési eredmény/vegyes jöv.	képzett
– állóeszköz-felhasználás	input
– nettó működési eredmény/vegyes jöv.	reziduum

Kiegészítő adatok:

– termékadók, -támogatások	a forrás táblából automatikusan feltöltve
----------------------------	---

2010.
január
15.



Az integrált keretrendszer értékelési kategóriái

A norvég szoftver által kínált értékelési kategóriák:	jelölése
– alapár	10
– a termelők által befizetett termékadók (kivéve áfa)	11
– a termelők által kapott terméktámogatások	12
– „gyárkapu ár”	13
– kereskedelmi árrés	14R
– külön felszámított szállítási díj	14T
– a kereskedelemben felszámított termékadók (kivéve áfa)	15
– a kereskedelmen keresztül juttatott terméktámogatások	16
– áfa	17
– beruházási adók	18
– piaci beszerzési ár	19

2010.
január
15.



2010.
január

15.

Az értékelési kategóriák közötti összefüggés:

Piaci beszerzési ár (19)

– Vissza nem igényelhető áfa (17)

– Kereskedelmi árrés és külön felszámított szállítási díj (14R, 14T)

= **Gyárkapu ár (13)**

+ Terméktámogatások (12)

– Termékadók (a termelők által beszedett és az államkasszába befizetett termékadók) (11)

= **Alapár (10)**

A sorrend fontos!



A folyó áras számítás input adatai:

- a keretet képező listák az azonosító kódokkal (**Product**, **User**)
- a kibővített forrás tábla (**CORRT1**) gyárkapu áron
- a kibővített felhasználás tábla (**CORRT2a**, **CORRT2b**) piaci beszerzési áron
- a hozzáadottérték-komponensek tábla (**CORRT3**) külső adatforrásból bevitt elemei
- a termékadók (kivéve áfa) (**S11**) és terméktámogatások (**S12**) termékbontásban, vetítési alap segédmatrixok (**U11**, **U12**) a felhasználókhöz rendeléshez

2010.
január
15.



A folyó áras számítás input adatai (folytatás):

A vissza nem igényelhető áfa összegének kiszámításához szükséges információk:

- normál áfakulcs (**VAT_ordry**),
- áfa levonási tilalom alá eső termékek listája (**VAT_fixed**),
- azon termékek listája a kulcs megadásával, ahol csökkentett kulcs van érvényben (**VAT_prod**),
- a felhasználási tábla azon oszlopai, melyekre nem, vagy csak részlegesen kell vissza nem igényelhető áfát számítani, a százalékos mérték megadásával (**VAT_users**)

2010.
január
15.



A folyó áras számítás input adatai (folytatás):

A kereskedelmi árrés számításához szükséges árréskulcs-mátrixok (**Trade_Ma**, **Trade_Mb**)

- a becslés szintje kereskedelmi típusonként külön-külön
 - gépjármű- és üzemanyag-kereskedelem
 - nagykereskedelem
 - kiskereskedelem

2010.
január

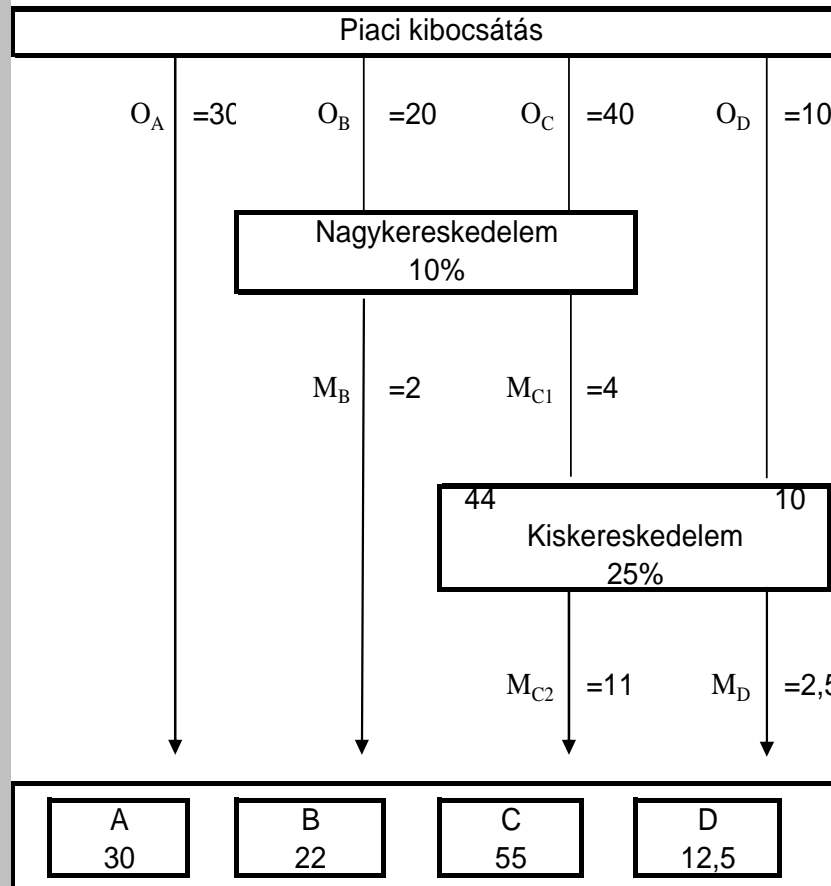
15.



Kereskedelmi értékesítési irányok

Kereskedelmi árrés

A termékek különböző értékesítési irányai



A irány: A termelőtől közvetlenül a felhasználóhoz; Kereskedelmi árrés nélkül.

B irány: Nagykereskedő közvetítésével a termelőtől a felhasználóig; Felszámított árrés M_B .
 $M_B = O_B \times m_B$.

C irány: Nagykereskedő és egy kiskereskedő közvetítésével a termelőtől a felhasználóig; Felszámított árrés: M_C (Nagykereskedelem); M_{C2} (Kiskereskedelem).
 $M_C = M_{C1} + M_{C2}$
 $= (O_C \times m_{C1}) + (O_C + M_{C1}) \times m_{C2} =$
 $= (O_C \times m_{C1}) + [O_C + (O_C \times m_{C1})] \times m_{C2}$
 $= O_C \times (m_{C1} + m_{C2} + m_{C1} \times m_{C2})$

D irány: Kiskereskedő közvetítésével a termelőtől a felhasználóig; Felszámított árrés M_D .
 $M_D = O_D \times m_D$.

2010.
január
15.



A folyó áras számítás input adatai (folytatás):

A külön felszámított szállítási díjhányad mátrix (Transport_M)

- a becslés szintje szállítási módonként külön-külön
 - vasúti szállítás
 - közúti szállítás
 - csővezetékes szállítás
 - vízi szállítás
 - légi szállítás

2010.
január
15.



A nemzeti számlák forrás és felhasználás tábla keretrendszerben történő összeállításának főbb lépései, a kiegyensúlyozás

I. A kibővített forrás és felhasználás táblák rendszerének létrehozása folyó áron

- 1. lépés.** A forrás tábla betöltése gyárkapu áron (**T1¹³**).
- 2. lépés.** A felhasználás tábla betöltése piaci beszerzési áron (**T2¹⁹**) (a készletváltozás oszlop üresen hagyva).
- 3/a. lépés.** A vissza nem igényelhető áfa mátrix képzéséhez az input adatok bevitele:
 - VAT_ordry,
 - VAT_fixed,
 - VAT_prod,
 - VAT_users

2010.
január
15.



3/b. lépés. A vissza nem igényelhető áfa mátrix képzése (T217) a felhasználási oldalon

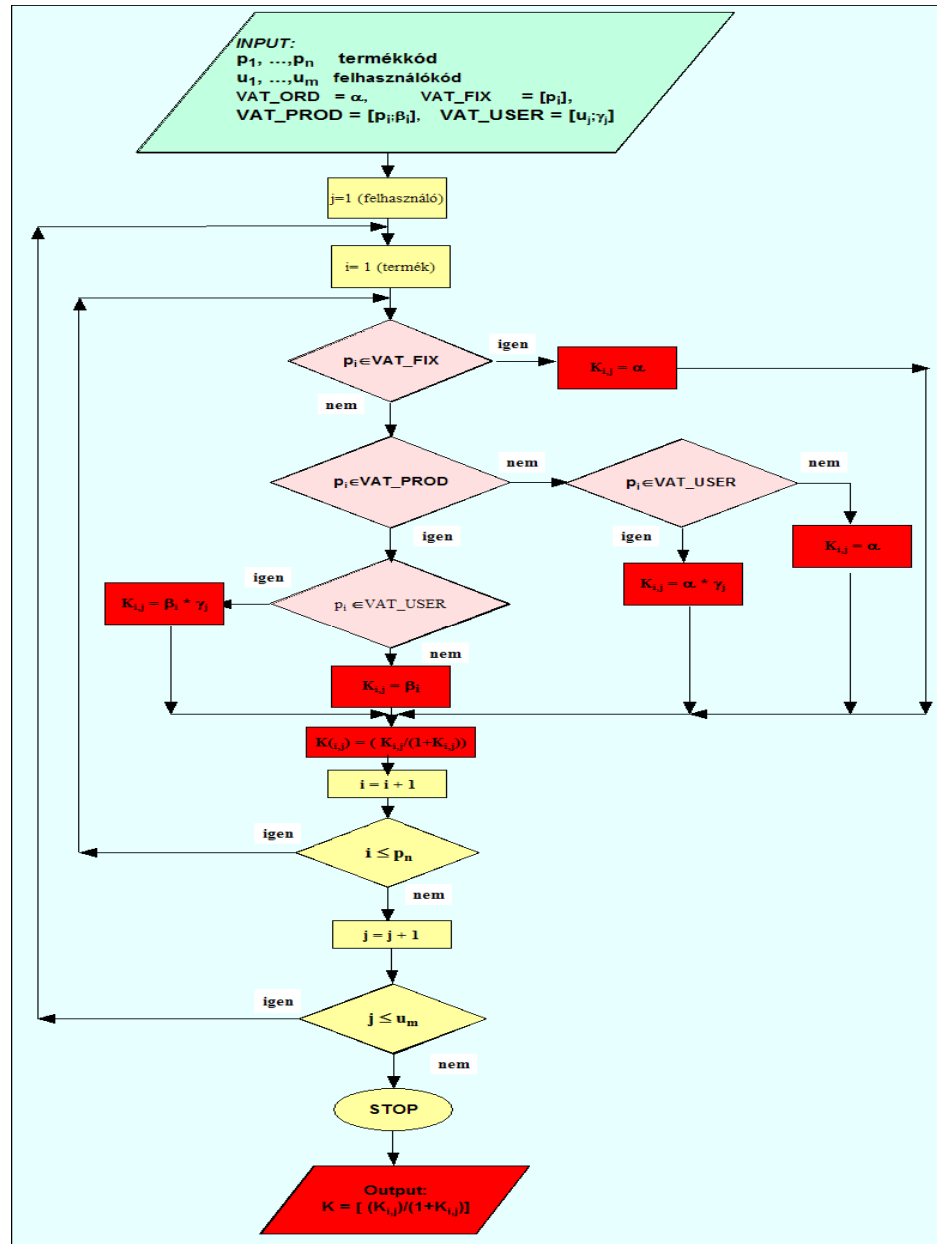
A vissza nem igényelhető áfa számítása

Termék	VAT-FIX	VAT-PROD	VAT-USERS	Eredmény (K)
A	nem található	0,05	0,55	0,0275
B	található	nem található	0,90	0,2500
C	nem található	0,00	0,09	0,0000
D	található	nem található	nem található	0,2500
E	nem található	0,15	0,00	0,0000
F	nem található	nem található	0,83	0,2075

2010.
január
15.



2010.
január
15.





(3/b. lépés folytatása)

A vissza nem igényelhető áfa mátrix általános elemének képzése

$$\left[\mathbf{t2}_{ij}^{17} \right] = \frac{K_{ij}}{1 + K_{ij}} \mathbf{t2}_{ij}^{19}$$

ahol:

- K a már ismertetett módon képzett áfakulcs,
- $\mathbf{T2}^{19}$ pedig a piaci beszerzési áras felhasználási táblát jelöli

2010.
január

15.



(3/b. lépés folytatása)

A vissza nem igényelhető áfa mátrixa

$$M^{17} = [m_{pj}^{17}] = \begin{bmatrix} \frac{K_{11}}{1+K_{11}} m_{11}^{19} & \dots & \frac{K_{1j}}{1+K_{1j}} m_{1j}^{19} \\ \dots & \dots & \dots \\ \frac{K_{p1}}{1+K_{p1}} m_{p1}^{19} & \dots & \frac{K_{pj}}{1+K_{pj}} m_{pj}^{19} \end{bmatrix}$$

ahol:

- K a már ismertetett módon képzett áfakulcs,
- M^{19} pedig a piaci beszerzési áras felhasználási táblát jelöli

2010.
január

15.



4. lépés. A kereskedelmi árrés és a külön felszámított szállítási díj mátrix képzése ($T2^{14R}$, $T2^{14T}$) a felhasználási oldalon

Vezessük be az $T2^{KT}$ kiegészítő mátrixot a következőképpen:

$$T2^{KT} = T2^{19} - T2^{17} = T2^{13} + T2^{14R} + T2^{14T}, \quad /1/$$

ahol

$T2^{19}$ – a piaci beszerzési áras felhasználás táblát,

$T2^{17}$ – a felhasználási tételeken lévő vissza nem igényelhető áfát,

$T2^{13}$ – a gyárkapu árra átszámított felhasználási táblát,

$T2^{14R}$ – a felhasználási tételeken lévő kereskedelmi árrést,

$T2^{14T}$ – a felhasználási tételeken lévő külön felszámított szállítási díjat jelenti.

2010.
január
15.



(4. lépés folytatása)

A kereskedelmi árréskulcs (TRM), illetve a külön felszámított szállítási díjhányad (TTM) definiálása:

$$TRM = \frac{T2^{14R}}{T2^{13}} \quad TTM = \frac{T2^{14T}}{T2^{13}}$$

amiből

$$T2^{14R} = TRM \times T2^{13}, \text{ illetve } T2^{14T} = TTM \times T2^{13}. \quad /2/$$

/2/-t behelyettesítve az /1/ egyenletbe a következőt kapjuk:

$$T2^{KT} = T2^{13} + TRM \times T2^{13} + TTM \times T2^{13} = T2^{13} \times (1 + TRM + TTM),$$

amiből

$$T2^{13} = \frac{1}{(1 + TRM + TTM)} T2^{KT} \quad /3/$$

2010.
január

15.



(4. lépés folytatása)

A $T2^{13}$ -at behelyettesítve a /2/-be a következőt kapjuk:

$$T2^{14R} = \frac{TRM}{1 + TRM + TTM} T2^{KT}, \text{ illetve } T2^{14T} = \frac{TTM}{1 + TRM + TTM} T2^{KT}$$

A kapott egyenlőségek alapján a kereskedelmi árrés és a külön felszámított szállítási díj mátrix már könnyen képezhető, melynek általános elemei:

$$[t2_{ij}^{14R}] = \frac{TRM_{ij}}{1 + TRM_{ij} + TTM_{ij}} t2_{ij}^{KT}$$

$$[t2_{ij}^{14T}] = \frac{TTM_{ij}}{1 + TRM_{ij} + TTM_{ij}} t2_{ij}^{KT}$$

2010.
január

15.



5. lépés. A felhasználási tábla gyárkapu árasra történő átalakítása ($T2^{13}$)

$$T2^{13} = T2^{19} - T2^{17} - T2^{14R} - T2^{14T}$$

Jelentősége: a balanszírozás első szintje a gyárkapu áras
Forrás és Felhasználás adatok kiegyensúlyozása

Első lépés a Forrás tábla kompletté tételéhez:

- a gyárkapu árról a piaci beszerzési árra való átmenethez a vissza nem igényelhető áfa, kereskedelmi árrés és külön felszámított szállítási díj összegének átemelése a felhasználási oldalról \longrightarrow a terméklista minden elemére

2010.
január

15.



6. lépés. a hazai kibocsátás alapján való számításához a terméktámogatások (**S12**) szétosztása a hazai piaci termelők között

Egyszerűsítő feltételezés:

- az importhoz nem kapcsolódik terméktámogatás
- a hazai termelők közül is csak a piaci termelők kaphatnak terméktámogatást

A számítás menete:

- az inputként termékenként bevitt terméktámogatási adatot a program **arányosan** osztja fel az adott terméket kibocsátó piaci termelők között

2010.
január
15.



7. lépés. A termékadók (kivéve áfa) (**S11**) szétosztás a hazai kibocsátók és az import között

Egyszerűsítő feltételezés:

- az exportra nincs termékadó → a hazai kibocsátásból csak a belföldi felhasználásra kerülő részre van termékadó

- az import gyárkapu áras értékébe beletartozik a vám is, továbbá még egyéb olyan termékadók, melyek már a belföldi felhasználásához kapcsolódnak (például jövedéki adó, regisztrációs adó, környezetvédelmi díj)

2010.
január
15.



(7. lépés folytatása)

A számítás menete:

- az importhoz kapcsolódó termékadó arányára tett feltételezés:

$$\frac{X_p}{S11_p} = \frac{X_p + I_p}{X_p + I_p + H_p}$$

ahol:

X_p = a p -edik termék importjához tartozó termékadó,

I_p = a p -edik termék importja vámmal együtt,

H_p = a p -edik termék hazai kibocsátása belföldi felhasználásra gyárkapu áron,

$S11_p$ = a p -edik termékre jutó termékadó.

2010.
január
15.



(7. lépés folytatása)

- az egyenlet megoldása X_p –re:

$$X_p = -1/2 (I_p + H_p - S11_p) + [(I_p \times S11_p) + (1/2(I_p + H_p - S11_p))^2]^{1/2}$$

- a hazai kibocsátásra jutó termékadót a program **arányosan** osztja fel az adott terméket kibocsátó piaci termelők között

2010.
január
15.



8. lépés. A forrás és felhasználás közötti azonosság mechanikus megteremtése a készletváltozás oszlop feltöltésével

Most már rendelkezésre áll:

Forrás gyárkapu áron
alapáron

Felhasználás gyárkapu áron

A két oldal azonos értékelése gyárkapu áron van biztosítva, a terméklista minden elemére alkalmazható:

Forrás gyárkapu áron = Felhasználás gyárkapu áron



az eddig üresen hagyott készletváltozás oszlopot a program feltölti a két oldal közti eltéréssel

2010.
január
15.



9. lépés. A felhasználási tábla alapján való számítása

Adatigény:

- inputként bevitt segédmatrixok (**U11, U12**)
- a gyárkapu áras felhasználási tábla

Módszer:

- vetítési alap képzése ($U11 \times T2^{13}$)
- a termékadók és terméktámogatások szétosztása vetítési alap arányosan, termékenként

2010.
január
15.



10. lépés. A bruttó hozzáadott érték képzése

- a felhasználási tábla termelési számla blokkjában
- elsőként gyárkapu áron
- átmenet az alapáron történő számításra

a T3 tábla tartalmazza az ehhez szükséges

- a termelők által beszédett termékadókat
- a termelőknek juttatott terméktámogatásokat

2010.
január
15.



2010.
január
15.

II. Kiegyensúlyozási munkaszakasz

1.		input
2.	lépés	adat
3/a.		betöltés
3/b.		
4.		
5.		automatikusan
6.	lépés	a modell
7.		végzi a
8.		számításokat
9.		
10.		



II. Kiegyensúlyozási munkaszakasz (folytatás)

A kiegyensúlyozás \longrightarrow szakértői feladat

A korrigálás, javítás lehetőségei:

- input file javítás (batch szintű korrekció)
- interaktív (online) módon
- végső technikai lépés, automatikus simítás (RAS)
 - csak a marginális eltérések eliminálására, a szolgáltatásokból még „készleten maradt” összegek kinullázására

2010.
január
15.



2010.
január
15.

A változatlan áras (előző évi áron történő) számítás input adatai

- az előző évi kiegyensúlyozott, komplett folyó áras számítás
- a tárgyévi kiegyensúlyozott folyó áras számítás (még nem végleges, változhat a változatlan áras számítás során – a visszacsatolás következtében)
- az árindex-katalógus feltöltése a terméklistának megfelelő termék és szolgáltatásbontásban
- a költségszinten számított egyéb nem piaci kibocsátás átárazásához szükséges információk
- fogyasztói árindex



2010.
január
15.

Az árindex-katalógus (SAM) tartalma:

- import árindex (lehet egységérték-index (Unit Value Index – UVI), illetve reprezentatív megfigyelésből származó)
- belföldi értékesítés (hazai kibocsátás belföldi felhasználásra) termelői árindexe (vonatkozhat alapárra vagy gyárkapu árra)
- input típusú árindex (illetve index az input típusú átárazáshoz pl. „bérindex”)
- változatlan adótartalmú fogyasztói árindex
- export árindex (lehet egységérték-index (UVI), illetve reprezentatív megfigyelésből származó)



SAM (árindex) katalógus

Termék kód	Import ár-index		Import UVI index		Input típusú index		Belföldi értékesítés termelői árindexe alapján		Változatlan adótartalmú fogyasztói árindex (CTI)		Export ár-index		Export UVI index	
	IM_I	U	IM_U	U	PRLØ	U	PR10	U	KP13	U	EX_I	U	EX_U	U
159600				1				1						1
159700				1				1						1
159800				1				1						1
160000				1				1						1
...														
294100		1						1					1	
311020		1						1					1	
....														
748100											1			
930200											1			

2010.
január
15.

*U: választási lehetőség



A költségszinten számított egyéb nem piaci kibocsátás átárazásához szükséges információk:

- „bérindex” (az egy főre jutó munkavállalói jövedelem változása), munkavállalói jövedelem a tárgyidőszakban
- az ún. költségindex, minden olyan termékre és szolgáltatásra meg kell adni, hogy melyik ágazat költségszerkezete legyen alapul véve az átárazásnál, amelyiknél input típusú a változatlan áras számítás (a táblák retangulárisak, több termék, illetve szolgáltatás is tartozik egy-egy ágazathoz)
- állóeszköz-felhasználás változatlan áron a PIM (Perpetual Inventory Method – folyamatos eszközértékelés) modellből

2010.
január

15.



A nem piaci oktatás és egészségügy változatlan áras számítása:

- output típusú volumenmérés a kormányzati szektorban a TEÁOR 80, 85 tevékenységre

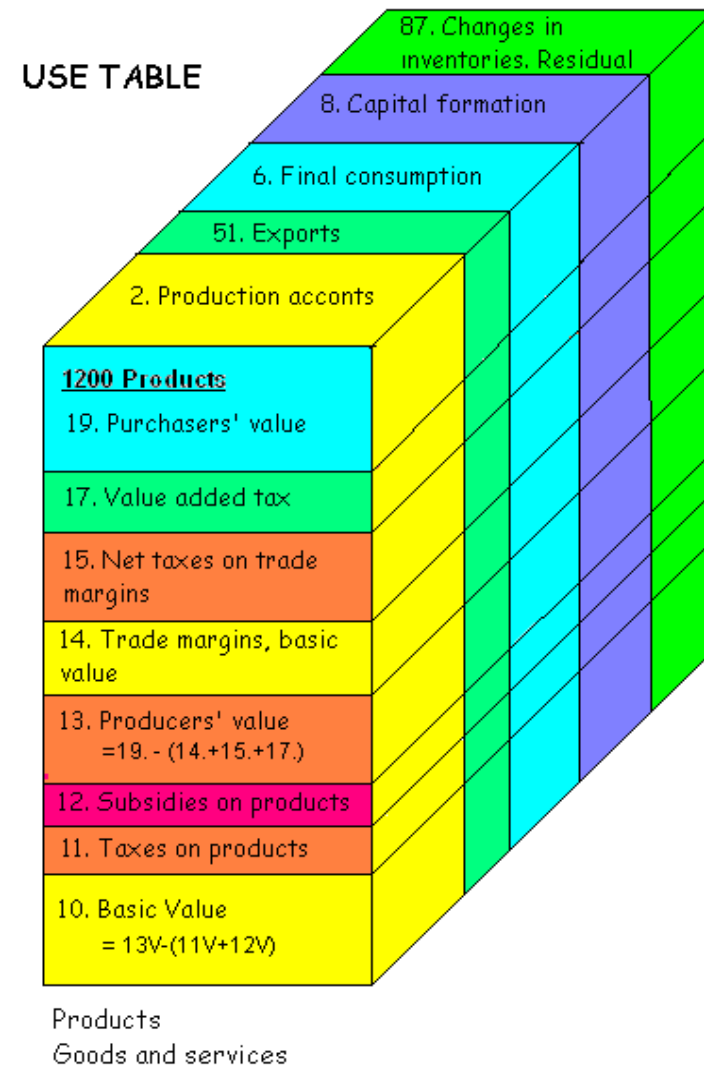
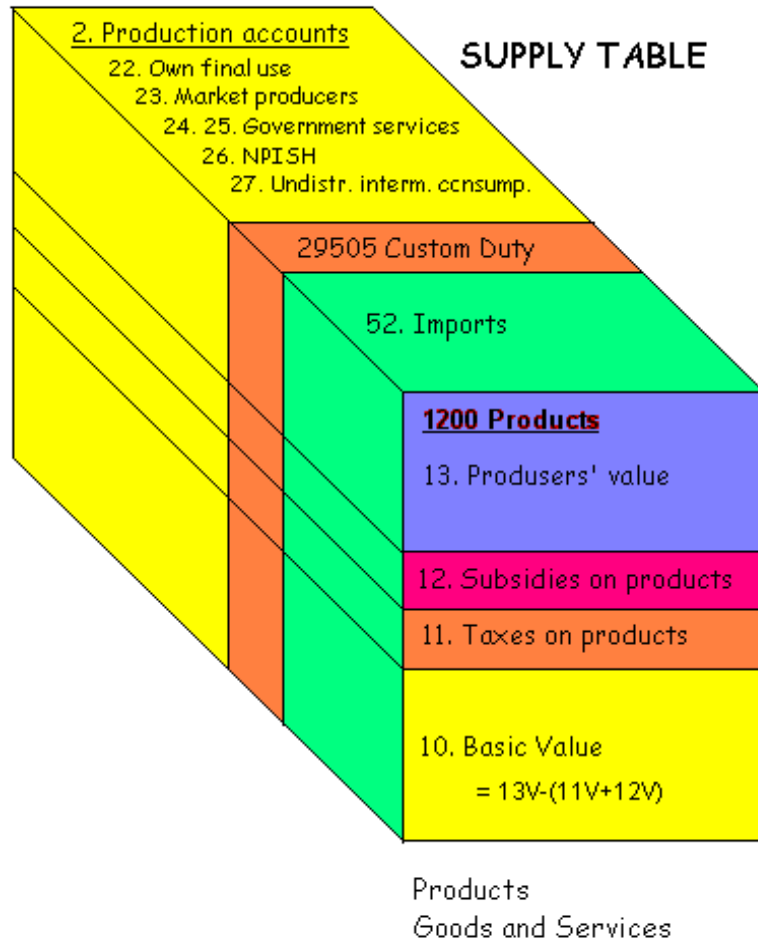
- implicit árindex bevitele a SAM katalógusba

2010.
január

15.

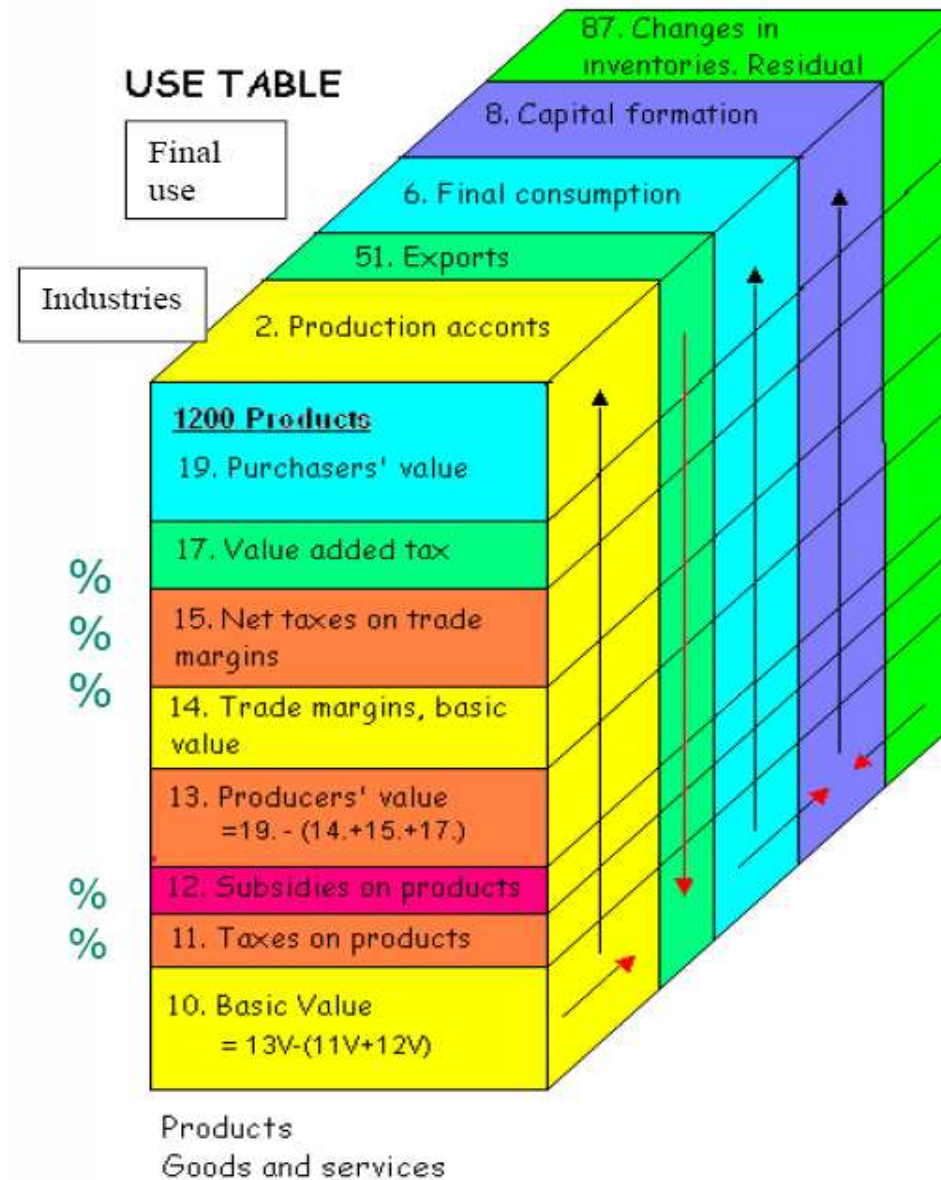


2010.
január
15.





2010.
január
15.





A forrás és felhasználás keretrendszerben összeállított nemzeti számla változatlan áras számításának lépései

I. A változatlan áras export számítása

- a piaci beszerzési áras (fob) export deflálása → • export árindex a SAM-ből
- az exporton lévő kereskedelmi árrés és szállítási díj változatlan áron történő számítása → • az előző évi kulcsoknak a már deflált piaci beszerzési áras exportra történő alkalmazásával
- az exporton lévő termékadó, -támogatások változatlan áron történő számítása → • az előző évi adókulcsok, támogatás arányok alkalmazásával

az alapáras export változatlan áron történő számítása feltételezés: az árréskulcsok, szállítási díjhányadok, termékadó- és támogatás kulcsok változatlan áron azonosak az előző évvel (**itt a piaci beszerzési ár**ra vannak **vetítve** az előző évi kulcsok!)

2010.
január
15.



A forrás és felhasználás keretrendszerben összeállított nemzeti számla változatlan áras számításának lépései

II. A forrás táblában a hazai kibocsátás és az import deflálása alapján

- az **import** átárazása a SAM katalógusból választott indexszel
- a változatlan áras **vám** számítása annak az import terméknek az árindexével történik, amelyhez a vám kapcsolódik
- a **hazai kibocsátás** átárazása **súlyozott** árindex segítségével

a SAM katalógusból a hazai kibocsátás belföldi felhasználásra árindex (alapáras) összesúlyozása az első lépésben már kiszámított alapáras export árindexével

ha az export > hazai kibocsátás => a teljes kibocsátást az alapáras export árindexszel deflálja

2010.
január

15.



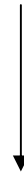
A forrás és felhasználás keretrendszerben összeállított nemzeti számla változatlan áras számításának lépései

III. A forrás tábla segítségével az alapáras felhasználási tábla változatlan áron történő számítása

- **kiinduló feltételezés:** a felhasználás táblában termékenként minden belföldi célú felhasználásra azonos az árindex (alapáron)
- **számítása:** minden egyes termékre egy árindex van a forrás oldalról a belföldi célú felhasználásra, alapáron értékelve

a forrás (hazai kibocsátás + import) – export = belföldi felhasználás

ezt a változatlan áras belföldi felhasználást a folyó áras belföldi felhasználás arányában szétosztja a modell



termékenként egy árindex van minden belföldi célú felhasználáson, alapáron számolva!

2010.
január
15.



A forrás és felhasználás keretrendszerben összeállított nemzeti számla változatlan áras számításának lépései

IV. A felhasználás tábla belföldi célú felhasználás részének kompletté tétele változatlan áron

- a változatlan áras kereskedelmi árres és szállítási díj képzése

az **előző évi** kulcsoknak a már deflált alapáras belföldi célú felhasználási tételekre történő alkalmazásával **(itt az alapárra vannak vetítve az előző évi kulcsok!)**

- a változatlan áras termékadó, terméktámogatás és áfa számítása:

az **előző évi** kulcsoknak a már deflált alapáras belföldi célú felhasználási tételekre történő alkalmazásával **(itt az alapárra vannak vetítve az előző évi kulcsok!)**

2010.
január
15.



A forrás és felhasználás keretrendszerben összeállított nemzeti számla változatlan áras számításának lépései

V. A forrás és felhasználás oldalon becsült változatlan áras kereskedelmi árrés és szállítási díj kiegyensúlyozása

- automatikus korrigálással, az előre megadott instrukció szerint
- a „H” magyar **változat:**

kereskedelmi árrésre: a forrás oldali korrigálás a felhasználási oldalon kapott kereskedelmi árréshez igazításhoz

kibocsátó: 23510

termék: 510000

23521

520000

szállítási díjra: a forrás oldali korrigálás a felhasználási oldalon kapott szállítási díjhoz igazításhoz

kibocsátó: 23601

termék: 601030

23602

602430

2010.
január
15.



A forrás és felhasználás keretrendszerben összeállított nemzeti számla változatlan áras számításának lépései

VI. A forrás tábla kompletté tétele változatlan áron

- **a hazai kibocsátáshoz kapcsolódó termékadó és terméktámogatás** változatlan áron történő számítása

az **előző évi** kulcsoknak a már deflált alapáras hazai kibocsátásra történő alkalmazásával (**itt az alapár**ra vannak **vetítve** az előző évi kulcsok!)

- **az importhoz kapcsolódó termékadó** változatlan áron történő számítása

az **előző évi** kulcsoknak a már deflált alapáras importra (import+vám) történő alkalmazásával (**itt az alapár**ra (import esetén az alapárba beleszámít a vám is) vannak **vetítve** az előző évi kulcsok!)

2010.
január

15.



A forrás és felhasználás keretrendszerben összeállított nemzeti számla változatlan áras számításának lépései

VI. A forrás tábla kompletté tétele változatlan áron (folytatás)

- **a forrás és felhasználás oldalon becsült változatlan áras termékadók és terméktámogatások kiegyensúlyozása**

az eltérés a forrás oldalon a 29900 „Imputed net gain at constant prices” számlán jelenik meg

a változatlan áras GDP-hez a Termékadók és terméktámogatások egyenlegébe számít be

- **a változatlan áras kereskedelmi árrés, szállítási díj és áfa átvitele a felhasználás oldalról a forrás oldalra**

2010.
január

15.



A forrás és felhasználás keretrendszerben összeállított nemzeti számla változatlan áras számításának lépései

VII. A háztartások fogyasztási kiadása változatlan áras adatának korrigálása - a fogyasztói árindexszel való deflálás miatt

- „**felül írja**” az alapárról a piaci beszerzési ár felé haladó deflálással kapott piaci beszerzési áras adatot a **fogyasztói árindexszel** kapott közvetlen deflálással
- **az eltérést** azzal magyarázza, hogy a kereskedelmi árrésre és szállítási díjra vonatkozó indító feltételezések (változatlan áron konstansok a kulcsok) nem teljesültek



a szolgáltatásra nincs korrigálás

2010.
január
15.



A forrás és felhasználás keretrendszerben összeállított nemzeti számla változatlan áras számításának lépései

VII. A háztartások fogyasztási kiadása változatlan áras adatának korrigálása - a fogyasztói árindexszel való deflálás miatt (folyt.)

- a piaci beszerzési áras adat fogyasztói árindexszel való deflálásától **„felülről” elindulva** az alapáras adatig, **minden változatlan áras összetevő megváltozik, így az „alulról” indítva deflált alapáras háztartások fogyasztási kiadása adat is**



következmény

korrekció a folyó áras számításnál

2010.
január
15.



A forrás és felhasználás keretrendszerben összeállított nemzeti számla változatlan áras számításának lépései

VIII. Visszacsatolás a folyó áras számításhoz

- **ok:** a fogyasztói árindexszel történő átárazáskor megváltozott a változatlan áras háztartások fogyasztási kiadása alapján is, de az árindex (alapáras) nem változott



korrigálni kell a folyó áras háztartások fogyasztási kiadását is
alapán

- **követelmény:** a korábban – a folyó áras balanszírozásnál – elfogadott háztartások fogyasztási kiadása adat piaci beszerzési áron ne változzon

2010.
január

15.



A forrás és felhasználás keretrendszerben összeállított nemzeti számla változatlan áras számításának lépései

VIII. Visszacsatolás a folyó áras számításhoz (folytatás)

- **a változtatás ellentételezése:** az érintett termék sorokon, alapáron, **készletváltozáson**
- **a követelmény betartásához:** változtatni kell a háztartások fogyasztási kiadására számolt kereskedelmi árrést is



az egyensúlyhoz a forrás oldalon is változtatni kell a kereskedelmi árrés kibocsátáson

2010.
január

15.



A forrás és felhasználás keretrendszerben összeállított nemzeti számla változatlan áras számításának eredménye

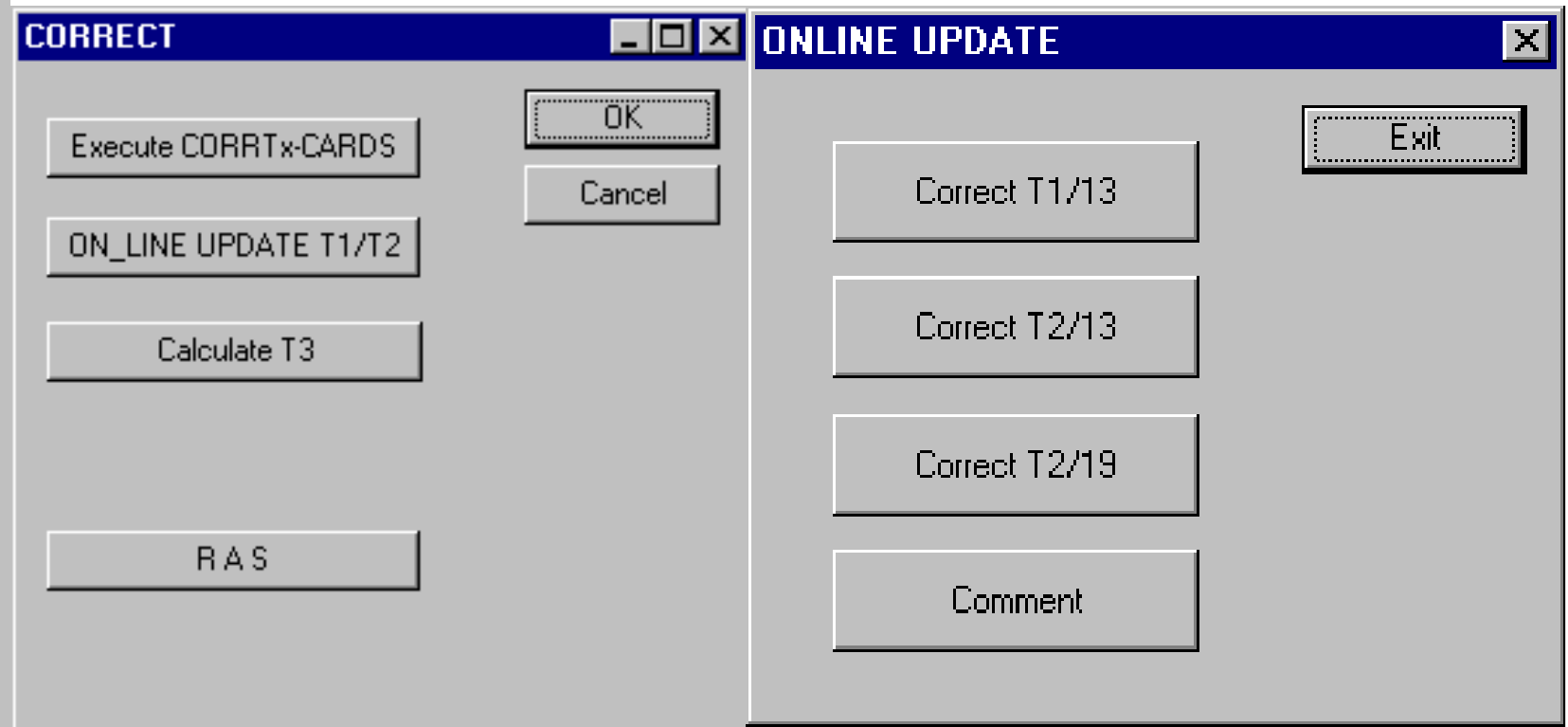
- **értékelés:** validálás szükséges
különösen ott, ahol folyó áron nagyon kicsi a különbség a kibocsátás és a folyó termelőfelhasználás között – hozhat elfogadhatatlan eredményt az első számítás
- **a változtatás két módon lehetséges:**
a folyó áras adatok változtatása
más árindex választása a SAM katalógusból
- **a számított változatlan áras adatok közvetlenül nem változtathatók**

2010.
január

15.



User interface of SNA-NT



2010.
január
15.



2010.
január
15.

Köszönjük a figyelmet!